

2026 제14회 경기정원문화박람회

# 작품정원 유지관리 매뉴얼

---

예 시

## 1. 연간계획표(월별)

구분	내용	겨울		봄			여름			가을			겨울	비고
		1월	2월	3월	4월	5월	6월	7월	8월	9월	10월	11월	12월	
식재	전정													
	시비													
	철초													
	병충해 방제													
	보식 / 교체													필요 시
	관수													주 2회 이상
	정형													
시설물 및 기타	시설시설물 관리													설치 초기 점검 시행
	배수시설물 관리													
	정기점검 및 보수													
	안전 및 수계 관리													

월	주요관리 목표	세부 관리 내용
1월	동해 방지 & 시설물 관리	<ul style="list-style-type: none"> <li>- 동해 방지를 위하여 부직포, 짚 등으로 식물 근부를 덮어줍니다. 또한 바람이 강한 곳은 지주를 고정하고 낙엽층을 남겨 단열 효과를 유지시켜줍니다.</li> <li>- 구조물 관리를 위하여 철제 가벽, 표찰 등 부식 여부를 확인하여 줍니다. 도색이 벗겨진 부분은 방청페인트를 도포하여 주시면 좋습니다.</li> </ul>
2월	봄 대비 초기 점검	<ul style="list-style-type: none"> <li>- 봄을 대비하여 눈이 녹은 뒤 흙 고르기, 퇴비·피트모스를 혼합하며, 물 고임 방지를 위하여 배수를 확인하여줍니다.</li> <li>- 봄철 식재 계획을 검토하여 줍니다.</li> </ul>
3월	식재 정비 & 토양 개선	<ul style="list-style-type: none"> <li>- 겨울철 피해 식물 보식 및 이식을 해줍니다. 이후 초기3~4일간은 연속으로 관수를 진행하여 줍니다.</li> <li>- 낙엽과 잔재물 등을 제거하여줍니다.</li> <li>- 관수 시스템 점검 및 개시를 해줍니다.</li> </ul>
4월	초기 생육 안정화	<ul style="list-style-type: none"> <li>- 주 2~3회 아침 관수를 진행하며, 저녁관수는 피합니다.</li> <li>- 식재지 주변 잡초를 제거하여 수분흡수를 촉진시킵니다.</li> <li>- 초기 병해충을 방제하기 위하여 방제제를 사용하여 예방작업을 진행하여 줍니다.</li> </ul>
5월	생육 촉진 & 미관 유지	<ul style="list-style-type: none"> <li>- 수형 관리를 위하여 가지치기 및 유인 작업을 실시하고, 생육 촉진을 위하여 비료 1차 시비(저농도)를 진행하여 줍니다.</li> <li>- 미관을 유지하기 위하여 관람로를 청소하여 줍니다.</li> </ul>
6월	잡초 & 병해 관리 강화	<ul style="list-style-type: none"> <li>- 잡초가 많이 자라는 시기이므로 흙이 젖은 상태에서 뿌리째 잡초를 제거하여 줍니다. 또, 멀칭을 보완하여 줍니다.</li> <li>- 해충(각지벌레, 진딧물 등)이 많이 나타나는 시기이므로 정기적으로 식물상태를 점검하여 병충해 관리 작업을 실시해줍니다.</li> </ul>
7월	배수 & 동풍 확보	<ul style="list-style-type: none"> <li>- 장마를 대비하여 배수로 청소 및 토사 유입을 방지해줍니다.</li> <li>- 가지치기를 최소화하며 스프링클러 관수 중단 시기를 조정합니다.</li> </ul>

8월	고온 · 가뭄 스트레스 완화	<ul style="list-style-type: none"> <li>- 아침·저녁으로 관수를 강화하며, 대상지 내 멀칭 정비해줍니다.</li> <li>- 병충해 관리 작업을 지속해줍니다.</li> </ul>
9월	생육 회복 & 색 변화 유도	<ul style="list-style-type: none"> <li>- 가을색 유도를 위하여 가지치기는 자제해주고, 관수 주기를 점차 줄입니다.</li> <li>- 잡초를 제거하고 병해충 방제를 마무리하여 유지를 위한 관리를 합니다.</li> </ul>
10월	관람성 강화 & 정리 준비	<ul style="list-style-type: none"> <li>- 낙엽을 정량 제거하지 말고 일부는 지피층으로 남기며 정리하여 줍니다.</li> <li>- 안내물 및 시설물 등 부식된 곳이 없는지 점검을 해줍니다.</li> </ul>
11월	월동 대비 정비	<ul style="list-style-type: none"> <li>- 겨울철 월동을 대비하여 식물을 정리하고, 정원 전체를 점검합니다.</li> <li>- 관수를 점차 중단하기 시작하며 배수로를 정비합니다.</li> </ul>
12월	겨울철 안전 및 점검	<ul style="list-style-type: none"> <li>- 눈이 3cm이상 시 수목을 흔들어 눈을 털어주는 등 식물 보호 작업을 마무리 해줍니다.</li> <li>- 겨울철 동선 내 미끄럼 방지를 위하여 염화칼슘을 살포해 관람에 차질이 없도록 마무리 해줍니다.</li> </ul>

## 2. 관수 관리

### □ 관수의 기본원칙

물은 '자주'가 아니라 '깊게'주는 것이 중요합니다. 식물 뿌리 깊숙이 수분이 닿아야 건강한 뿌리 발달이 이루어집니다.

### □ 관수 시기

계절	권장 시기
봄	햇빛이 강해지기 전 (오전 중으로 실시)
여름	아침 · 저녁으로 하루 두 차례 실시 (증발 방지)
가을	햇빛이 강해지기 전 (오전 중으로 실시)
겨울	영상 5℃ 이상일 때, 낮 시간대 실시

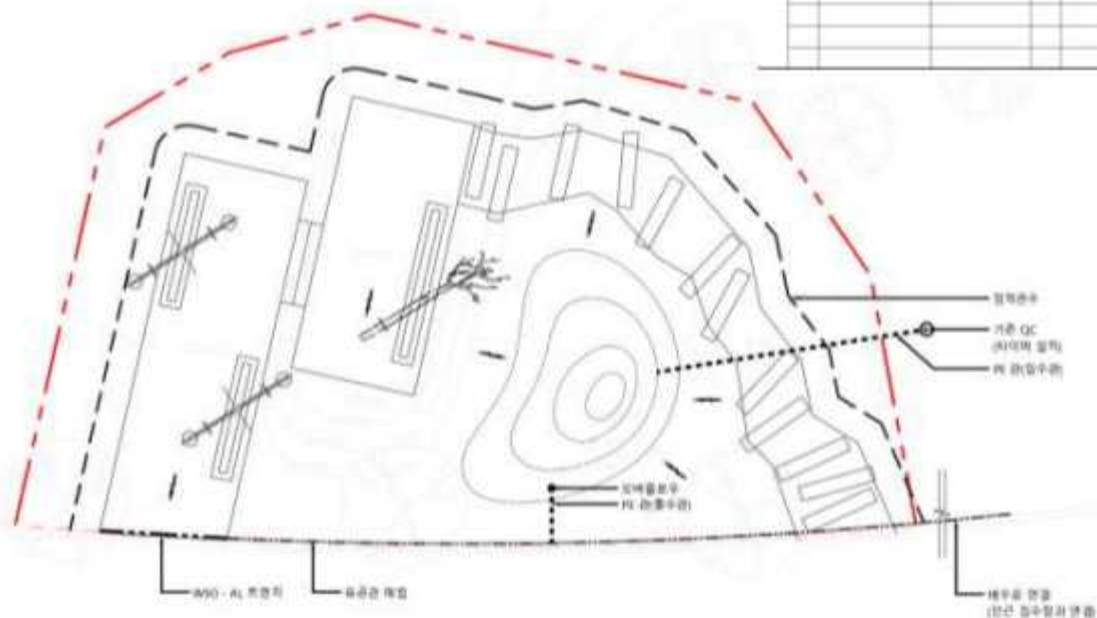
### □ 계절별 관수 포인트

계절	관리 포인트	주의사항
봄	새싹이 나올 시기, 뿌리 활착 중요	건조 시 즉시 관수, 과습은 피함
여름	고온 · 증발 많음	아침 · 저녁 관수, 잎에 물 닿지 않게 실시
가을	수분은 줄이고 색 변화 유도	비료 중단 후, 물 과다 주지 않기
겨울	식물 휴먼기	월 1회 정도 점검성 관수 진행, 결빙 주의

## □ 관수 진행시 주의사항 &amp; 해결법

주의	문제점	해결방법
잎 위로 물을 주는 행위	곰팡이 · 병 발생	잎 밑동, 토양 중심으로 관수 진행
주기가 짧은 관수	뿌리 표면화 → 건조에 취약	적은 횟수, 깊은 관수 진행
한 낮에 주는 행위	증발로 수분 손실	오전 또는 해질 무렵 관수 진행
물길에 고여 있는 경우	과습 · 뿌리 부패	배수로 확보 및 흙 교체

## □ 우배수 및 관수계획도

[illegible]

## □ 배수시설

- 벽돌 구배 및 선형 트렌치(W60) 설치
- 선형 트렌치와 연결된 유공관 매립하여 인근 배수로 연결



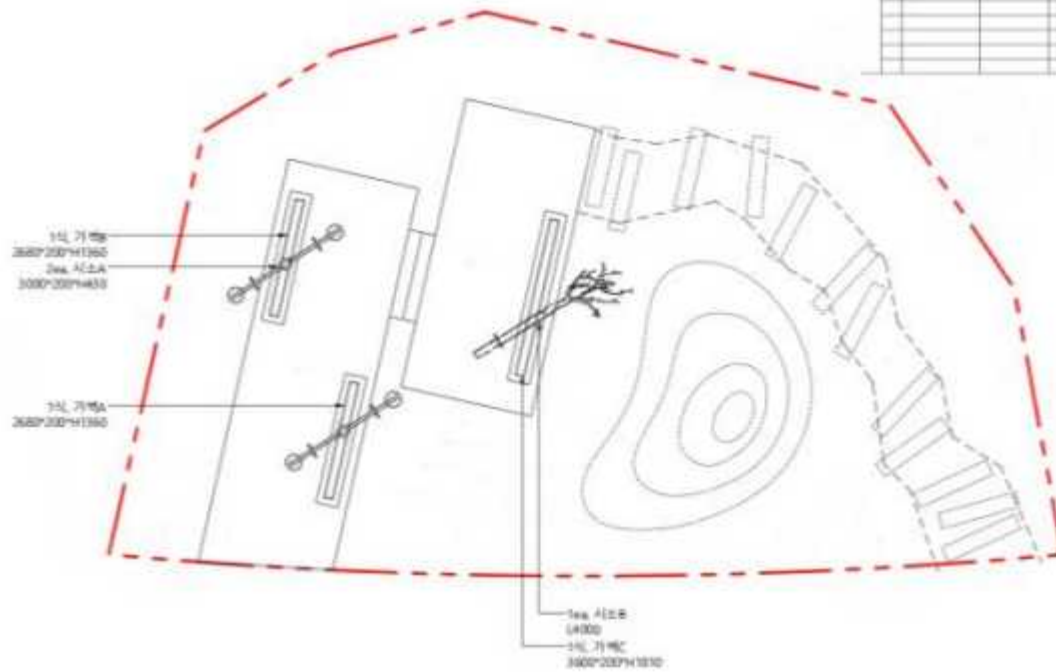
- 습지 오버플로우 설치





### 3. 시설물 관리

□ 시설물 계획도

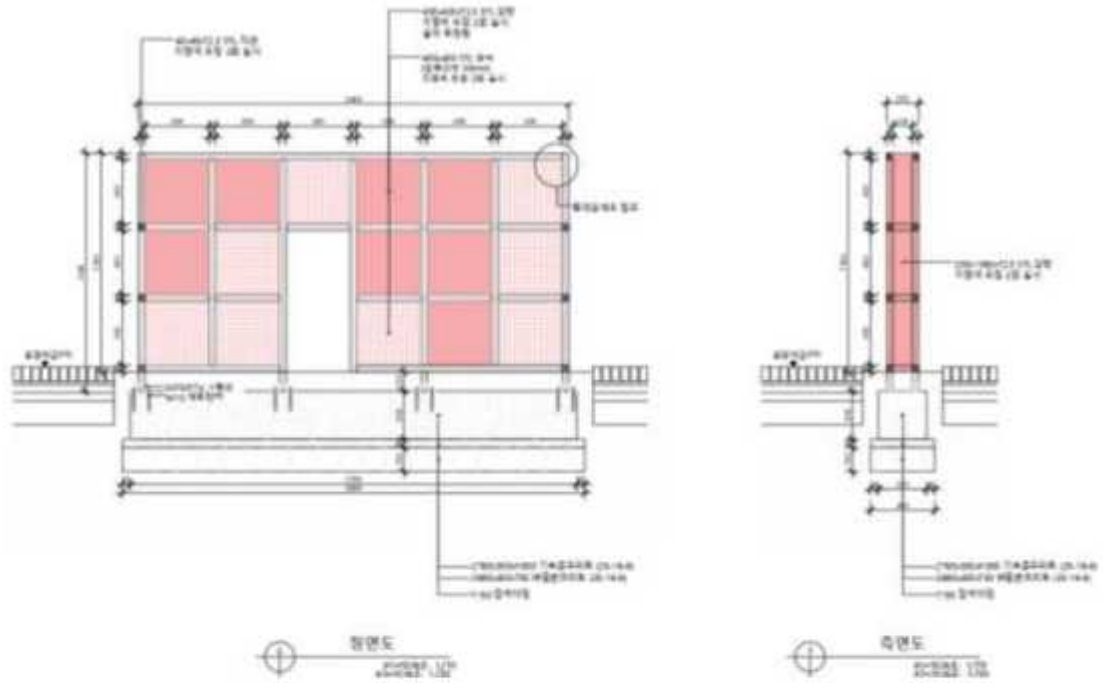
[illegible]

□ 주요 시설물

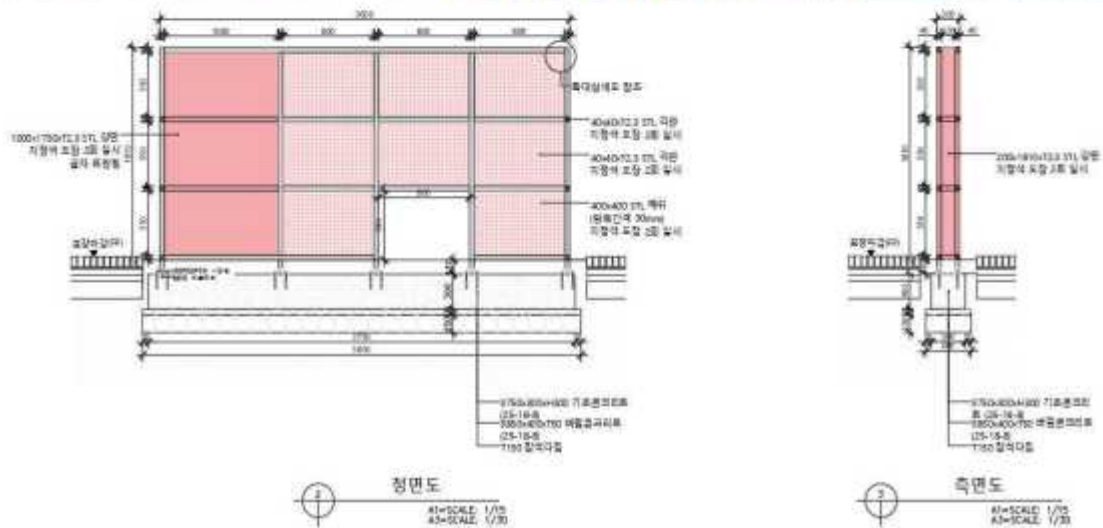
- 가벽 A, B

페인트는 매년 1회 이상 육안 점검하고, 페인트 색 바램, 얼룩이 생기면 재도장한다.





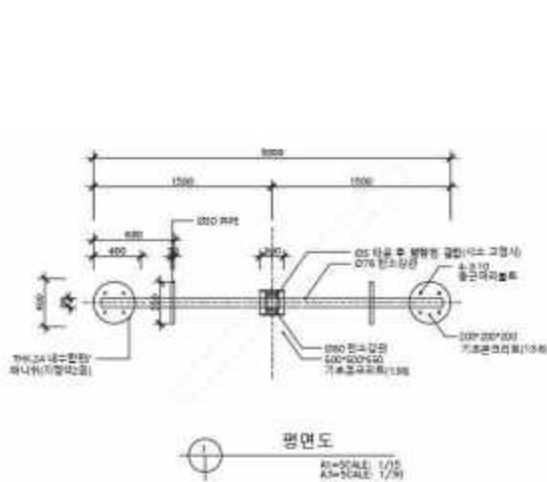
## - 가벽 C



## - 시소 A

페인트는 매년 1회 이상 육안 점검하고, 페인트 색 바램·얼룩이 생기면 재도장한다.

시소는 놀이시설이 아닌 일시적인 경험과 체험을 위한 장치로, 행사 기간 이외에는 안전을 위해 고정핀으로 고정한다.





- 시소 B

고사목은 시간이 지나면서 자연스럽게 부식되도록 한다.



- 수목표찰/안내표찰

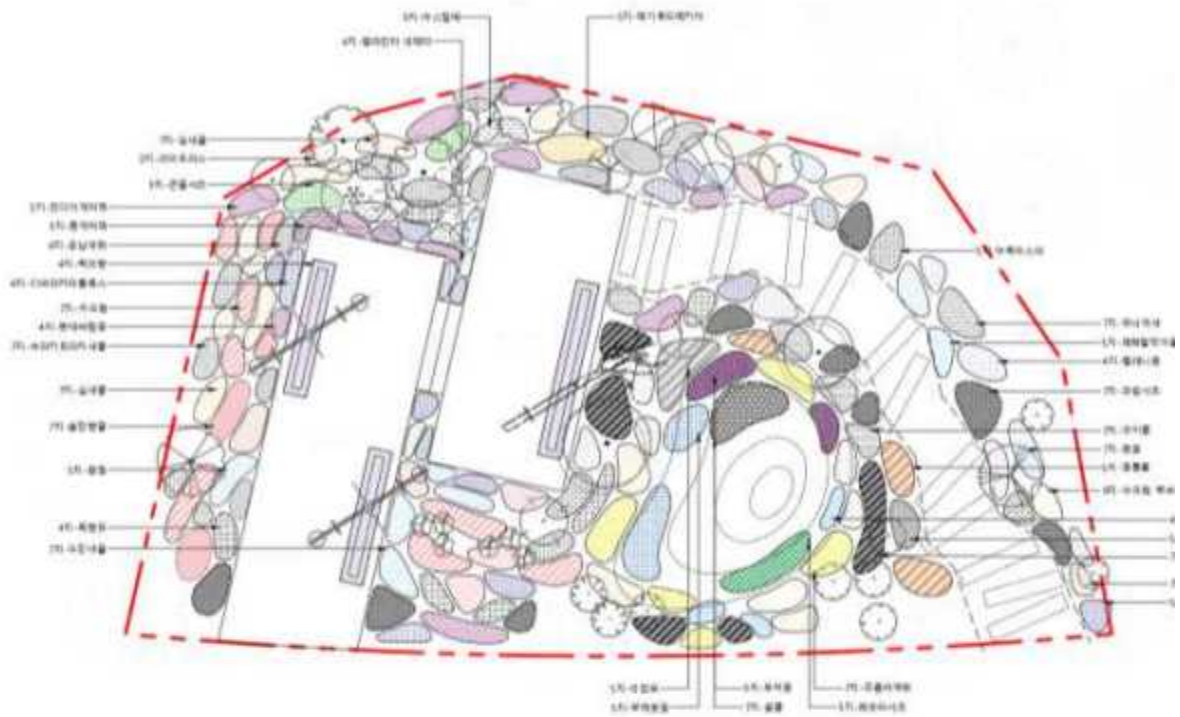


- 자동관수장치(가데나 워터 컴퓨터 C2030 듀오 플러스 01874-20)

[illegible]

[illegible]





## - 식재리스트

구분	항목	학명	국문 과	개화시기(월)							
				3월	4월	5월	6월	7월	8월	9월	10월
교목	단풍나무	<i>Acer palmatum</i>	무환자나무과								
교목	팔레나무	<i>Sorbus alnifolia</i>	장미과								
교목	산딸나무	<i>Cornus kousa</i>	층층나무과								
교목	서부해당화	<i>Malus floribunda</i>	장미과								
교목	라일락	<i>Syringa vulgaris</i>	물푸레나무과								
교목	낙상홍	<i>Ilex serrata</i>	감탕나무과								
관목	화살나무	<i>Euonymus alatus</i>	노박덩굴과								
관목	덜꿩나무	<i>Viburnum erosum</i>	인동과								
관목	좁작살나무	<i>Callicarpa dichotoma</i>	꿀풀과								
관목	다릅나무	<i>Maackia amurensis</i>	콩과								
관목	야광나무	<i>Malus baccata</i>	장미과								
관목	줄댕강나무	<i>Abelia tyaihyonii</i>	인동과								
관목	백당나무	<i>Viburnum opulus var. sargentii</i>	인동과								
관목	국수나무	<i>Stephanandra incisa</i>	장미과								
관목	떡갈잎수국	<i>Hydrangea quercifolia</i>	수국과								
초화	좀개미취	<i>Aster tataricus</i>	국화과								
초화	진다이개미취	<i>Aster tataricus 'Jindai'</i>	국화과								



초화	부처꽃	Lythrum anceps	부처꽃과								
초화	매화혈떡이풀 '스프링심포니'	Tiarella 'Spring Symphony'	범의귀과								
초화	레모타사초	Carex remota	사초과								
초화	헬레니움 '반데라'	Helenium 'Bandera'	국화과								
초화	석창포 '오곤'	Acorus gramineus 'Ogon'	천남성과								
초화	아스틸베 '유로파'	Astilbe 'Europa'	범의귀과								
초화	운남국화	Kalimeris pinnatifida 'Hortensis'	국화과								
초화	꽃톱풀 '테라코타'	Achillea millefolium 'Terracotta'	국화과								
초화	목향유	Elsholtzia stauntonii	꿀풀과								
초화	수크령 '데저트 플레인스'	Pennisetum alopecuroides 'Desert Plains'	벼과								
초화	등골나물 '베이비조'	Eupatorium dubium 'Baby Joe'	국화과								
초화	술정향풀	Amsonia hubrichtii	협죽도과								
초화	애기루드베키아	Rudbeckia triloba	국화과								
초화	부채붓꽃	Iris setosa	붓꽃과								
초화	낙지다리	Penthorum chinense	돌나물과								
초화	브라키트리카새풀	Calamagrostis brachytricha	벼과								
초화	백리향 '엘핀'	Thymus serpyllum 'Elfin'	꿀풀과								
초화	큰물사초 '아우레아'	Carex elata 'Aurea'	사초과								
초화	누린내풀 '스노우 페리'	Tripura divaricata 'Snow Fairy'	꿀풀과								
초화	층꽃 '힌트 오브 골드'	Caryopteris clandonensis 'Hint of Gold'	꿀풀과								
초화	뉴욕아스터 '피터 해리슨'	Symphytotrichum novi-belgii 'Peter Harrison'	국화과								
초화	실새풀 '칼 포에스터'	Calamagrostis x acutiflora 'Karl Foerster'	벼과								
초화	꼬랑사초	Carex mira	사초과								
초화	꿀풀 '블루다트'	Juncus inflexus 'Blue Dart'	꿀풀과								
초화	췌대바람꽃	Anemone narcissiflora	미나리아재비과								
초화	디바리카타폴록스 '블루퍼퐁'	Phlox divaricata 'Blue Perfume'	꽃고비과								
초화	무늬억새	Miscanthus sinensis 'Variegatus'	벼과								
초화	수크령 '루브룸'	Pennisetum alopecuroides 'Rubrum'	벼과								
초화	주름미역취	Solidago rugosa	국화과								
초화	추명국	Anemone hupehensis var. japonica	미나리아재비과								
초화	층꽃	Caryopteris incana	꿀풀과								
초화	가는오이풀	Sanguisorba tenuifolia	장미과								
초화	오이풀	Sanguisorba officinalis	장미과								
초화	털새풀	Pennisetum	벼과								



## □ 관목 전정

구분	시기	방법
봄철 개화 관목	꽃이 진 직후	꽃이 핀 가지를 1/3 정도 절단
여름 개화 관목	휴면기	오래된 가지를 지면 근처까지 절단
수형 유지 전정	연중	바깥으로 뻗은 가지 선택적 절단
갱신 전정	2~3년 주기	오래된 가지를 일부 제거하여 새순 유도

## □ 전정 시 주의사항

- 가지 밑동에서 약 45° 각도로 절단합니다.
- 새눈 위 0.5~1cm 위에서 절단합니다.
- 비 오는 날은 전정을 피해줍니다.
- 전체 가지의 30%이상 자르지 않습니다.
- 굵은 절단면은 수목 보호제를 도포하여 병균에 유의해줍니다.

## 7. 월동대책

### □ 월동 관리 원칙

- 월동은 '추위로부터 보호'가 아니라 '자연스러운 휴면을 돕는 과정'으로써 너무 덮거나, 빨리 정리하면 오히려 식물의 내한성이 떨어집니다. 뿌리 · 줄기 · 지면의 온도를 유지하고 건조한 겨울 바람으로부터 수분 손실을 방지하며 과습 방지, 공팡이 · 부패를 예방하고자 합니다.

### □ 시기별 주요 작업

시기	주요 내용	세부 작업
11월 (준비기)	동해 예방, 낙엽 처리, 보온재 준비	마른 낙엽 · 짚 · 부직포 확보 병든 잎 제거 흙 덮기
12월~1월 (본격기)	보온 유지, 결빙 예방	덮개 점검 배수 확인 눈 쌓임 제거
2월~3월 (해빙기)	서서히 노출, 통풍 확보	가지 전정 준비 배수상태 점검

## □ 식재별 월동 관리법

구분	포인트	방법
초화류	추위에 약한 뿌리 보호	마른 낙엽 · 짚으로 5~10cm 덮기
관목류	뿌리와 줄기 동해 방지	뿌리 덮개 + 부직포 감싸기 가지 끝 얼음 손상 주의
교목류	수간 동상 주의	녹화마대로 방한 대비

## □ 관수시 주의사항

- 겨울철엔 과습보다 건조가 더 위험합니다.
- 결빙 방지를 위해 영상 5℃이상일 때 낮 시간에만 소량 관수합니다.
- 눈이 내린 뒤 바로 물을 주는 것을 금지합니다. (결빙위험)
- 마른 날씨가 2주 이상 지속될 경우, 토양 수분 점검 후 관수를 진행합니다.